

Serie RFII — “Royal Flush II” Verdekte Hangende Sprinklers, Snel & Standaard Aansprekende, Standaard Dekking — K-factor 80

Algemene Beschrijving

De “Royal Flush II” verdekte hangende sprinklers uit de serie RFII snel aansprekend (3 mm glaspatroon) en standaard aansprekend (5 mm glaspatroon) en K-factor 80, zijn decoratieve sprinklers met een vlakke afdekplaat bedoeld om de sprinkler te verbergen. Het is de beste keuze voor architectuurgevoelige gebouwen zoals hotellobby's, kantoorgebouwen, kerken en restaurants.

Iedere set bevat een decoratieve afdekplaat die de werkende onderdelen van de sprinkler boven het plafond verbergt. Door het tweedelige ontwerp van de afdekplaat en het draagbakje, kunnen de sprinklers worden geïnstalleerd en kan de druk van het brandbeveiligingssysteem worden getest vóór de plaatsing van een hangend plafond of voordat de afwerklaag op een vast plafond wordt aangebracht. Het is hierdoor ook mogelijk om de panelen van een hangend plafond te verwijderen en zo toegang te krijgen tot de serviceapparatuur van het gebouw zonder dat eerst het brandbeveiligingssysteem moet worden afgesloten en de sprinklers moeten worden verwijderd.

Daarnaast zorgt het tweedelige ontwerp dat de sprinkler verticaal 12,5 mm (1/2")

BELANGRIJK

Zie altijd het Technische Gegevensblad TFP700 voor de “WAARSCHUWINGEN VOOR INSTALLATEURS” dat de voorzorgsmaatregelen aangeeft die genomen moeten worden met betrekking tot de hantering en installatie van sprinklersystemen en -componenten. Onjuiste hantering en installatie kunnen het sprinklersysteem of de sprinklercomponenten permanent beschadigen en ervoor zorgen dat de sprinkler in geval van brand niet werkt of vroegtijdig in werking treedt.

kan worden afgesteld. Hierdoor hoeft de lengte van het vaste leidingwerk naar de sprinklers minder nauwkeurig te worden afgesneden.

De sprinklers uit de RFII serie worden geleverd met een afvoerbare beschermkap. Tijdens de installatie wordt de beschermkap tijdelijk verwijderd. Deze kan vervolgens worden teruggeplaatst om de sprinkler te beschermen wanneer het plafond geplaatst of afgewerkt wordt. Door licht met de beschermkap tegen het plafond te drukken, kan de punt van de beschermkap ook worden gebruikt om aan te geven waar in de gipsplaat, plafondpanelen enz. een gat gemaakt moet worden. Wanneer de plaatsing van het plafond is uitgevoerd, wordt de beschermkap verwijderd en de afdekplaat gemonteerd.

De mogelijkheid bestaat om de standaard aansprekende (5 mm glaspatroon) verdekte hangende sprinklers “Royal Flush II” uit de serie RFII te plaatsen met een lucht- en stofafdichting uit siliconenmateriaal (zie figuur 5). De lucht- en stofafdichting is bedoeld voor gevoelige gebouwen waar het raadzaam is om te voorkomen dat lucht en stof, afkomstig uit de ruimte boven het plafond, door de afdekplaat vallen.

WAARSCHUWINGEN

*De hier beschreven verdekte hangende sprinklers uit de RFII serie moeten worden geïnstalleerd en onderhouden conform dit document, als conform de van toepassing zijnde richtlijnen van de NFPA [National Fire Protection Association] en de richtlijnen van enig ander bevoegd gezag. **Niet-nakoming van deze verplichting kan schadelijk zijn voor de werking van deze apparaten.***

De eigenaar is verantwoordelijk voor het onderhoud van zijn brandbeveiligingssysteem en voor het in goede staat houden van de apparatuur. Bij vragen dient contact te worden opgenomen met de installateur of de sprinklerfabrikant.



Sprinkler Identificatienummers (SIN)

TY3551 (5 mm glaspatroon) & **TY3531** (3 mm glaspatroon): maximaal 12,1 bar (175 psi) volgens UL, C-UL, FM, LPCB en de stad New York.

TY3504 (5 mm glaspatroon) & **TY3505** (3 mm glaspatroon): maximaal 17,3 bar (250 psi) volgens UL, C-UL en de stad New York; maximaal 12,1 bar (175 psi) volgens FM.

Technische gegevens

Goedkeuringen voor de serie RFII

Listed door UL en C-UL, FM-goedgekeurd. Goedgekeurd door de stad New York onder MEA 353-01-E. LPCB (Refnr. 094a/09 voor TY3551 & 094a/10 voor TY3531).

De goedkeuringen zijn alleen van toepassing op de gebruiksomstandigheden zoals aangegeven in het deel Ontwerpcriteria en met de maximale nominale druk zoals aangegeven in het deel Model/Sprinkler Identificatienummer.

Goedkeuringen voor lucht- & stofafdichting (Deel #10908100)

Door UL en C-UL Listed voor gebruik met de RFII (TY3551 & TY3504) verdeckte standaard aansprekende sprinkler.

Nominale temperaturen

Sprinkler: 68°C(155°F); Plaat: 57°C(135°F)
Sprinkler: 93°C(200°F); Plaat: 74°C(165°F)

Afvoercoëfficiënt

$K = 80 \text{ l/min} \cdot \text{bar}^{0.5}$ (5.6 usgpm/psi^{0.5})

Afstelling

12,5 mm (1/2")

Afwerkingen

Afdekplaat: Verchroomd, vermessingd, witgelakt (aangepaste verfkleuren anders dan wit zijn op verzoek beschikbaar.)

Fysieke Kenmerken

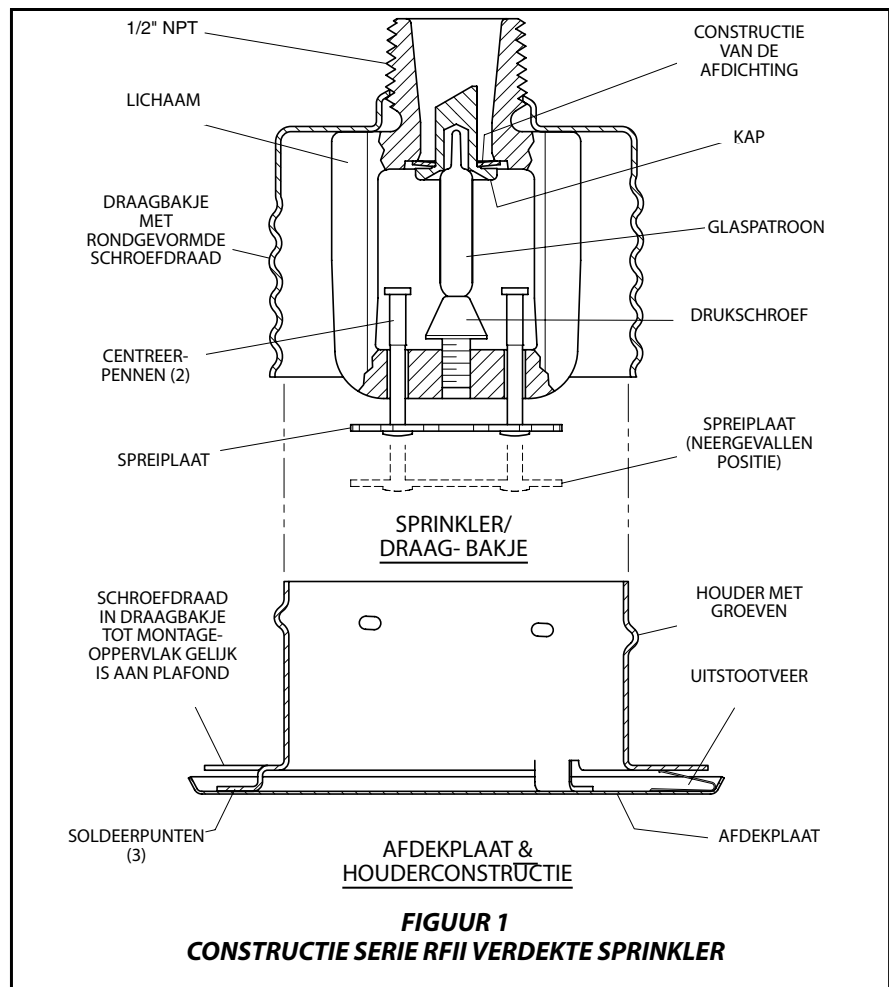
Lichaam.....Brons
DraagbakjeVerchroomd staal
CentreerpennenRoestvrij staal
Spreiplaat.....Brons
Drukschroef.....Messing
Glaspatroon.....Glas
Kap.....Brons of koper
AfdichtingBerylliumnikkel met Teflon*
Afdekplaat.....Messing
HouderMessing
Uitstootveer.....Roestvrij staal
*Gedeponeerd handelsmerk van DuPont.

Patenten

U.S.A. 4,014,388

Werking

Wanneer blootgesteld aan hitte afkomstig van een brand, valt de afdekplaat, die normaal gesproken op drie punten aan de houder is gesoldeerd, weg en legt de sprinkler bloot. Op dat moment valt de spreiplaat, die door de centreerpennen wordt ondersteund, naar beneden in de werkingspositie.



Het glaspatroon bevat een vloeistof die uitzet wanneer deze aan hitte wordt blootgesteld. Wanneer de nominale temperatuur is bereikt, zet de vloeistof zover uit dat het glaspatroon versplintert, waardoor de sprinkler wordt geactiveerd en het water gaat stromen.

Ontwerpcriteria

De verdeckte hangende sprinklers RFII (TY3551 & TY3504 met een 5 mm glaspatroon, zijn UL en C-UL Listed als standaard aansprekende standaard sproei patroonsprinklers, voor gebruik conform de huidige NFPA-richtlijn. Ze zijn FM-goedgekeurd als standaard aansprekende standaard sproei patroonsprinklers voor gebruik conform de huidige FM Loss Prevention Data Sheets.

De verdeckte hangende sprinklers RFII (TY3551 & TY3504) met een 3 mm glaspatroon, zijn UL en C-UL Listed als snel aansprekende en standaard sproei patroonsprinklers voor gebruik conform de huidige NFPA-richtlijn. Ze zijn FM-goedgekeurd als standaard aansprekende standaard sproei

patroonsprinklers voor gebruik conform de huidige FM Loss Prevention Data Sheets.

De verdeckte hangende sprinklers uit de serie RFII zijn alleen opgenomen en goedgekeurd met verdeckte afdekplaten uit de serie RFII met een metaal- of witgelakte afwerking.

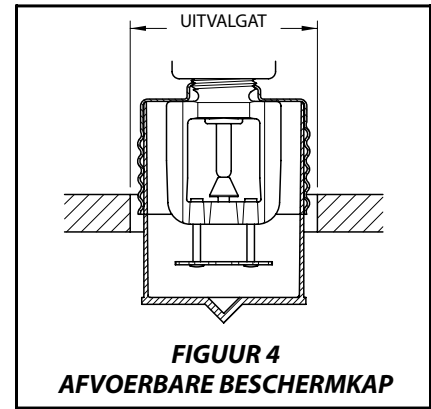
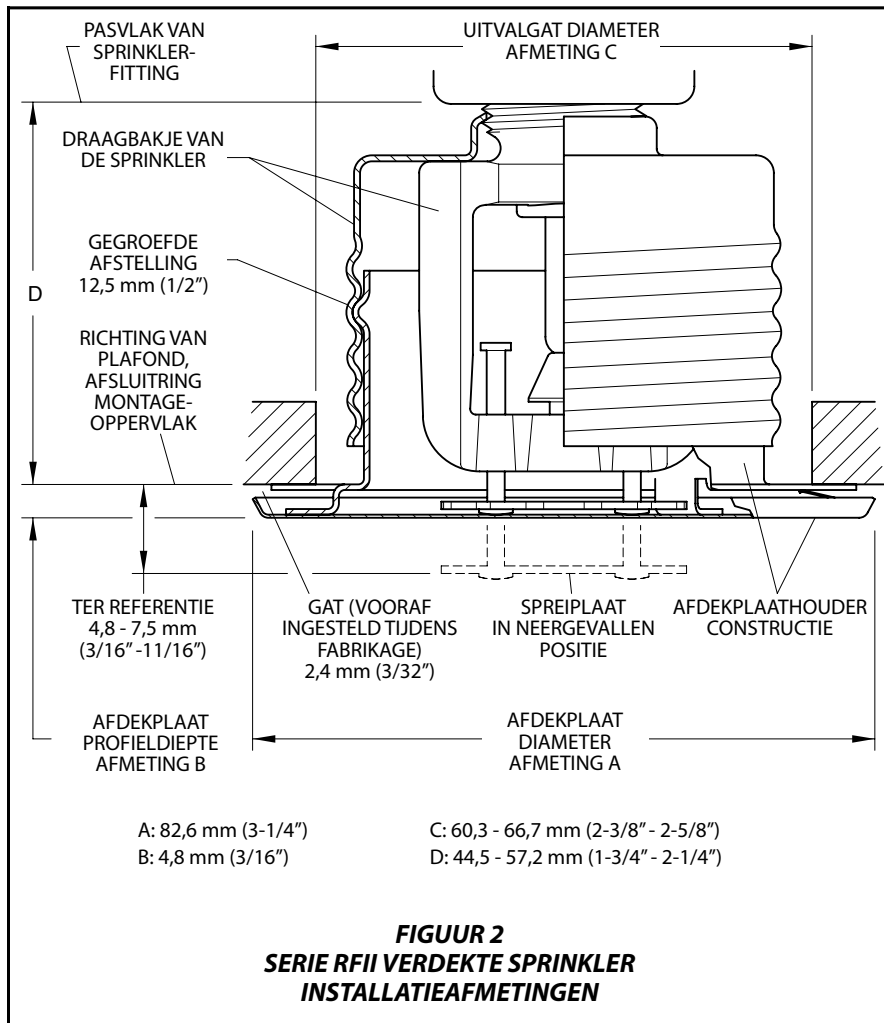
De serie RFII mag niet worden gebruikt in toepassingen waar de luchtdruk boven het plafond hoger is dan die onder het plafond. Een luchtstroom naar beneden door het draagbakje heen zou de werking van de sprinkler in geval van brand kunnen vertragen.

Installatie

De sprinklers uit de serie RFII moeten worden geïnstalleerd conform de hiernavolgende instructies:

OPMERKINGEN

Installeer een sprinkler met glaspatroon niet wanneer het patroon gebroken is of wanneer er vloeistof uit het patroon lekt. Wanneer de sprinkler horizontaal wordt gehouden, dient



u een kleine luchtbel te zien. De diameter van de luchtbel is ongeveer 1,5 mm (1/16'') voor de nominale temperatuur van 68°C (155°F) tot 2,4 mm (3/32'') voor de nominale temperatuur van 93°C (200°F).

Een lekdichte sluiting van de 1/2'' NPT sprinkleraan sluiting wordt verkregen met een torsiekracht van 9,5 tot 19 Nm (7 tot 14 Nm). Een maximale torsiekracht van 29 Nm (21 ft. lbs.) mag worden gebruikt voor de installatie van de sprinklers. Hogere torsieniveaus kunnen de sprinkleraan sluiting vervormen met als gevolg lekkage of de verminderde werking van de sprinkler.

Probeer een ontoereikende afstelling van de sprinkler niet te compenseren door de sprinkler of het draagbakje te hard of te zacht aan te draaien. U kunt in dit geval beter de positie van de sprinklerfitting opnieuw afstellen.

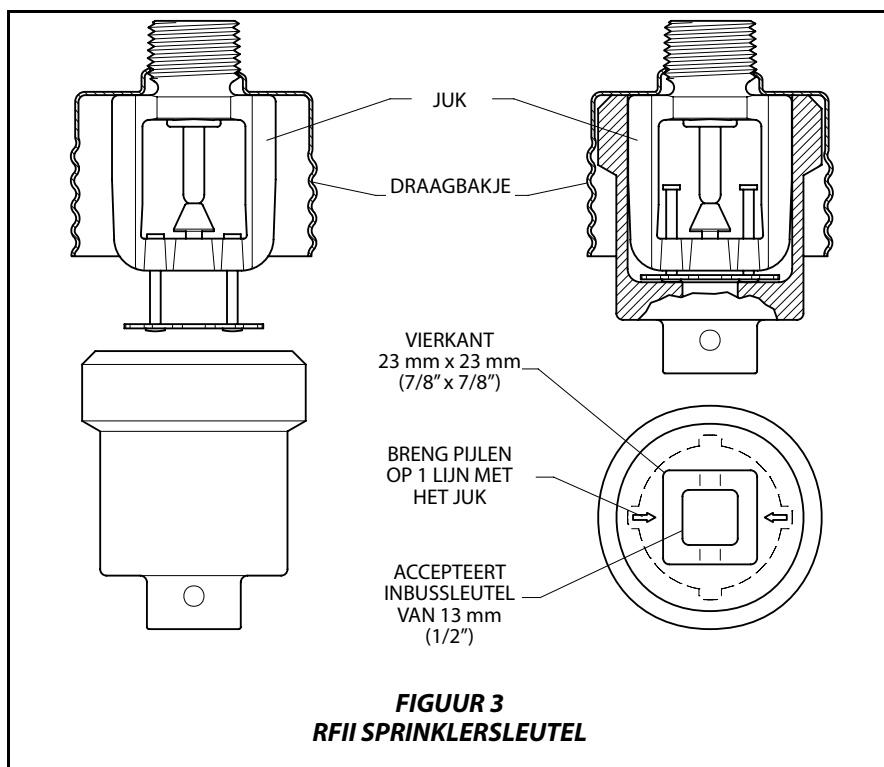
Stap 1. De sprinkler mag alleen in de hangende positie worden geïnstalleerd en met de hartlijn van de sprinkler loodrecht op het montageoppervlak.

Stap 2. Verwijder de beschermkap.

Stap 3. Draai de sprinkler, met afdichtmiddel op de draadaansluiting, handmatig in de sprinklerfitting.

Stap 4. Draai de sprinkler alleen vast met de RFII sprinklersleutel (zie figuur 3). De RFII sprinklersleutel moet op de sprinkler worden geplaatst zoals wordt aangegeven in figuur 3.

Stap 5. Plaats de beschermkap terug (zie figuur 4) door deze naar boven te drukken totdat deze tegen het draagbakje komt. De beschermkap beschermt de spreiplaat en het juk tegen beschadiging tijdens de plaatsing van het plafond en/of tijdens het aanbrengen van de afwerklaag op het plafond. Deze kan ook worden gebruikt om het midden van het uitvalgat te markeren door het middenpunt van de beschermkap tegen het plafondmateriaal te drukken.



OPMERKING

Zolang de beschermkap op haar plaats zit, wordt het systeem als "buiten dienst" beschouwd.

Stap 6. Verwijder, nadat het plafond is voorzien van een uitvalgat met een diameter van 64 mm (2-1/2") en klaar is voor de montage van de afdekplaat, de beschermkap en voer deze af. Controleer of de spreiplaat probleemloos naar boven en naar beneden kan bewegen. Vervang, indien de sprinkler is beschadigd en de spreiplaat niet zonder problemen naar boven en beneden kan bewegen, de gehele sprinklerconstructie. Probeer een beschadigde sprinkler nooit te veranderen of te repareren.

Stap 7. Raadpleeg figuur 5 bij de montage van een lucht- en stofafdichting. Ga anders door naar Stap 8. Controleer, voor de plaatsing van de lucht- en stofafdichting, of de hoek van de buitenzijde van de afdichting zich in de richting bevindt zoals aangegeven in figuur 5. Begin met hoek van de houder in de gegroefde gleuf van de lucht- en stofafdichting en ga verder langs de houder totdat de hele lucht- en stofafdichting op haar plaats zit.

OPMERKING

De lucht- en stofafdichting mag alleen aan de buitenrand van de houder worden geplaatst.

Stap 8. Schroef de afdekplaat/houder tot de houder – figuur 2 (of de lucht- en stofafdichting – figuur 5) met het plafond in contact komt. Schroef de afdekplaat/houder niet zo ver dat het plafondpaneel uit de normale positie gedrukt wordt. Wanneer de afdekplaat/houder niet aan het draagbakje kan worden gekoppeld of de afdekplaat/houder niet voldoende in contact met het plafond geplaatst komt, moet de sprinklerfitting opnieuw geplaatst worden.

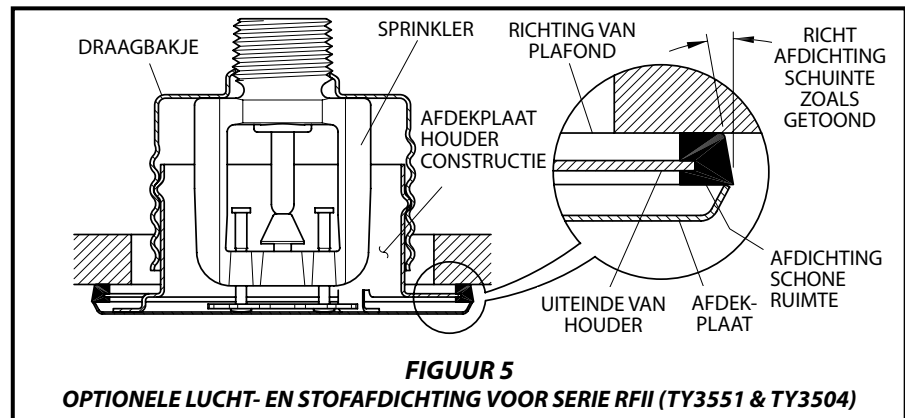
Beheer en Onderhoud

De sprinklers uit de serie RFII moeten worden beheerd en onderhouden conform de volgende instructies:

OPMERKINGEN

Afwezigheid van de afdekplaat kan de werking van de sprinkler in geval van brand vertragen.

Wanneer correct geïnstalleerd, bevindt zich tussen de rand van de afdekplaat en het plafond een luchtspleet met een nominale afmeting van 2,5 mm (3/32"), zoals getoond in figuur 2. Deze luchtspleet is nodig voor de juiste werking van de sprinkler. Wanneer het



plafond na de installatie van de sprinkler opnieuw geschilderd moet worden, dient men erop te letten dat de luchtspleet NIET door de nieuwe verf wordt afgedicht.

Afdekplaten die reeds in de fabriek zijn geschilderd MOGEN NIET opnieuw worden geschilderd. Zij moeten, indien nodig, door in de fabriek geschilderde sets worden vervangen.

Trek de afdekplaat niet in de richting van de omhulling. Hierdoor kan een tussenruimte ontstaan.

Voordat de hoofdregelklep van een brandbeveiligingssysteem wordt afgesloten ten behoeve van onderhoudswerkzaamheden aan het systeem dat door deze klep wordt geregeld, moet voor het afsluiten van de betreffende systemen eerst goedkeuring worden verkregen van de juiste autoriteiten. Daarnaast dient al het personeel dat door deze actie beïnvloed kan worden hiervan op de hoogte worden gesteld.

Sprinklers die lekken of zichtbare tekenen van corrosie vertonen moeten worden vervangen.

Automatische sprinklers mogen nooit worden beschilderd, bekleed, van een laag worden voorzien of op enige andere wijze worden veranderd nadat zij de fabriek hebben verlaten. Gemodificeerde sprinklers moeten worden vervangen. Sprinklers die zijn blootgesteld aan agressieve verbrandingsproducten, maar niet hebben gewerkt, moeten, indien zij niet volledig gereinigd kunnen worden door deze af te nemen van de sprinkler met een doek of met een borstel met zachte haren af te borstelen, worden vervangen.

Om schade aan de sprinklers te voorkomen dient voorzichtigheid – vóór, tijdens en na de installatie – in acht te worden genomen. Sprinklers die beschadigd zijn als gevolg van vallen, slaan, verkeerd gebruik van de sleutel, enzovoort, moeten worden vervangen. Daarnaast dient u iedere sprinkler waarvan het patroon is gebroken of met

een patroon waaruit vloeistof weglekt te vervangen. (zie Deel Installatie)

Wanneer een sprinkler verwijderd moet worden, installeer deze of een vervangende sprinkler dan niet zonder het opnieuw plaatsen van de afdekplaat. Indien een afdekplaat van haar plaats komt, moet deze onmiddellijk worden vervangen.

De eigenaar is verantwoordelijk voor de inspectie, het testen en het onderhoud van zijn brandbeveiligingssysteem en apparatuur conform dit document, als ook conform de van toepassing zijnde richtlijnen van de National Fire Protection Association (bijv. NFPA 25) en de richtlijnen van enig ander bevoegd gezag. In geval van vragen dient met de installateur of de sprinklerfabrikant contact te worden opgenomen.

Het wordt aanbevolen om de automatische sprinklersystemen door een gekwalificeerde Inspectiedienst te laten inspecteren, testen en onderhouden, in overeenstemming met de lokale voorschriften en/of nationale bepalingen.

Beperkte Garantie

De producten van Tyco Fire Products hebben, alleen aan de oorspronkelijke koper, een garantie van tien (10) jaar tegen defecten in materiaal en arbeid, vooropgesteld dat voor deze producten is betaald en dat deze op juiste wijze zijn geïnstalleerd en onderhouden onder normale gebruiks- en serviceomstandigheden. Deze garantie vervalt tien (10) jaar na datum van verzending door Tyco Fire Products. In de volgende gevallen wordt geen garantie gegeven op de producten of componenten: wanneer deze door andere bedrijven, die niet tot Tyco Fire Products behoren, zijn gefabriceerd; wanneer de producten of componenten zijn blootgesteld aan misbruik, onjuiste installatie, corrosie of wanneer deze niet zijn geïnstalleerd, onderhouden, aangepast of gerepareerd in overeenstemming met de van toepassing zijnde normen van de National Fire Protection Association, en/of de normen van enig ander bevoegd gezag. Materialen die door Tyco Fire Products defect geacht worden, zullen – naar oordeel van alleen Tyco Fire Products - worden gerepareerd of vervangen. Tyco Fire Products neemt geen enkele andere verplichting op zich, noch geeft het toestemming aan andere personen om deze verplichting op zich te nemen, in verband met de verkoop van producten of productonderdelen. Tyco Fire Products is niet verantwoordelijk voor ontwerpfouten in het sprinklersysteem of voor, door de koper of zijn vertegenwoordigers geleverde, foutieve of onvolledige informatie.

TYCO FIRE PRODUCTS KAN ONDER GEEN ENKELE OMSTANDIGHEID, NOCH DOOR CONTRACT, UIT ONRECHTMATIGE DAAD, STRIKTE AANSPRAKELIJKHEID OF ONDER ENIGE ANDERE WETTELIJKE DOCTRINE VERANTWOORDELIJK GEHOUDEN WORDEN VOOR INCIDENTELE, INDIRECTE, BIJZONDERE OF GEVOLGSCHADE, INCLUSIEF MAAR NIET BEPERKT TOT PERSONEELSKOSTEN, ONGEACHT OF TYCO FIRE PRODUCTS WERD GEÏNFORMEERD OVER DE MOGELIJKHEID VAN DERGELIJKE SCHADE, EN IN GEEN ENKEL GEVAL OVERSTIJGT DE AANSPRAKELIJKHEID VAN TYCO FIRE PRODUCTS HET BEDRAG DAT OVEREENKOMT MET DE VERKOOPSPRIJS.

DE VOORAFGAANDE GARANTIE VERVANGT ENIGE EN ALLE ANDERE, DIRECTE OF IMPLICIETE, GARANTIES, INCLUSIEF GARANTIES VAN VERKOOPBAARHEID EN GESCHIKTHEID VAN HET PRODUCT VOOR BIJZONDER GEBRUIK.

Bestelprocedure

Bij het plaatsen van een bestelling, moet de volledige productnaam opgegeven worden. Neem contact op met uw lokale distributeur voor leverbaarheid.

Sprinklerconstructie:

Specificeer: (SIN), (specificeer nominale temperatuur) Serie RFII Verdekte Hangende Sprinkler, P/N (specificeer).

	68°C(155°F)	93°C(200°F)
TY3551	51-790-1-155	51-790-1-200
TY3504	51-796-1-155	51-796-1-200
TY3531	51-792-1-155	51-792-1-200
TY3505	51-797 - 1-155	51-797 - 1-200

Afdekplaat in aparte bestelling:

Specificeer: (specificeer nominale temperatuur) Serie RFII Verdekte Afdekplaat met (specificeer afwerking), P/N (specificeer).

	57°C(135°F)(a)	74°C(165°F)*(b)
Messing	56-792-1-135	56-792-1-165
Glanzend messing	56-792-2-135	56-792-2-165
Chroom	56-792-9-135	56-792-9-165
Mat chroom	56-792-8-135	56-792-8-165
Wit	56-792-0-135	56-792-0-165
Wit (RAL9010)*	56-792-3-135	56-792-3-165
Glanzend wit	56-792-4-135	56-792-4-165
Off-white	56-792-5-135	56-792-5-165
Zwart	56-792-6-135	56-792-6-165
Aangepast	56-792-X-135	56-792-X-165

(a) Voor gebruik met 68°C (155°F) sprinklers.

(b) Voor gebruik met 93°C (200°F) sprinklers.

* Met uitzondering van het Amerikaanse continent.

Sprinklersleutel:

Specificeer: RFII Sprinklersleutel

..... P/N 56-000-1-075.

Lucht- en stofafdichting:

Specificeer: Lucht- en stofafdichting

..... P/N 56-908-1-001.

Opmerking: Dit document is een vertaald document. Vertalingen van materialen in talen anders dan het Engels zijn uitsluitend bedoeld als hulpmiddel voor het publiek dat geen Engels leest. De nauwkeurigheid van de vertaling wordt niet gegarandeerd noch gesuggereerd. Indien zich vragen voordoen in verband met de nauwkeurigheid van de informatie zoals deze in de vertaling wordt weergegeven, gelieve dan de Engelse versie van het document TFP181, de officiële versie van het document, na te slaan. Iedere discrepantie of elk verschil in de vertaalde tekst, is niet bindend en heeft geen juridische gevolgen met betrekking tot de naleving, uitvoering of enig ander doeleinde. www.quicksilvertranslate.com